

DUÁLIS KÉPZÉS A SZOCIÁLIS FELSOÓKTATÁSBAN I. A DUÁLIS KÉPZÉS TÖRTÉNETE ÉS JELLEMZŐI

Homoki Andrea, Soós Zsolt

Gál Ferenc Egyetem, Egészség- és Szociális Tudományi Kar

Absztrakt

A tanulmányorozatban a duális típusú képzésnek a szociális felsőoktatásban történő meghonosodásáról és kimutatható eredményeiről számolunk be. E tanulmányrészben ismertetjük a duális típusú felsőfokú képzések kialakításának, vagyis a mérnökképzésekbe való bevezetésének a nemzetközi történetét, valamint a képzéstípus magyarországi felsőoktatási bevezetésének a tapasztalatait. E részben rámutatunk a képzéstípus előnyeire, különösen egyes gyakorlatcentrikus szakmákban a képzés gyakorlati jellegének erősödésére, s a képzési vonzerő növekedésére – amely egyaránt megjelent a németországi és a magyarországi mérnökképzésekben. E tanulmányrészben ismertetjük a duális típusú felsőfokú képzések – ideérve a szociális munkás képzést is - jogi szabályozási környezetét. Végül részletesen ismertetjük a honi szociális felsőoktatás fejlődésének legfontosabb állomásait. E tanulmányrészben rámutatunk arra, hogyan csökkent napjainkra a szociális felsőoktatásban résztvevők száma olyan szintre, amely már nem biztosít kellő számú szakmai utánpótlást, s ami feltétlenül szükségessé tette a képzési vonzerő növelésére irányuló törekvések megvalósítását, ideértve különösen a duális típusú képzés bevezetésének kezdeményezését.

Kulcsszavak: szociális felsőoktatás, képzésfejlődés, duális típusú képzések

THE DUAL TRAINING IN THE SOCIAL HIGHER EDUCATION I. THE DUAL TRAINING'S HISTORY AND FEATERS

Andrea Homoki, Zsolt Soós

Faculty of Health and Social Sciences, Gál Ferenc University

Abstract

In this series of studies, we will report on the establishment and demonstrable results of dual-type training in social higher education.

In this part of the study, the international history of the development of dual-type higher education, i.e. its introduction into engineering education, and the experiences of its introduction into Hungarian higher education are presented. In this section, we point out the advantages of this type of training, in particular the increasing practical character of training in certain practice-oriented professions and the growing attractiveness of training - which has been observed in engineering education in Germany and Hungary.

In this part of the study, the legal regulatory environment for dual-type higher education, including social work, is described. Finally, we describe in detail the most important stages in the development of social higher education in Germany.

In this section, we will show how the number of participants in social higher education has declined to a level that no longer provides sufficient numbers of new professionals, which has made it imperative to pursue efforts to increase the attractiveness of training, including in particular the initiative to introduce dual training.

Keywords: social higher education, training development, dual-type trainings

ELŐSZÓ

A duális típusú képzésforma szociális felsőoktatásba, konkrétan szociális munka BA szakra való adaptálásnak a lehetősége 2015-ben merült fel. A Magyarországi Szociális Szakemberek Képzéséért Egyesület (a továbbiakban: Iskolaszövetség) vezetősége az ezzel kapcsolatos Álláspontjában (2015) ellenezte a „[...] *humán és a segítő szakmáktól távol álló* [...]” képzési forma honi bevezetését. A Károli Gáspár Református Egyetem (a továbbiakban: KRE) és az Iskolaszövetség „Helyi tudásokkal felvértezve. Kutatások és innovatív gyakorlatok a szociális munkában” című, 2015. november 20-án megtartott konferenciáján is jelentős vita zajlott a képzésforma előnyeiről és veszélyeiről. A szociális felsőoktatásban dolgozó szakemberek egy része (Héderné Berta; Hegyesi) – összhangban az Iskolaszövetség álláspontjával - a szociális munkás képzés generalista jellegének sérülésétől, valamint a hallgatók és a kapcsolódó szervezési és adminisztratív feladatok miatt az oktatók túlterhelésétől tartott. A témában a konferencián előadást tartó egyetemi oktató (Soós), építve a 2015-ben lefolytatott kapcsolódó vizsgálatának eredményeire, a képzéstípus bevezetésében a lehetséges veszélyek mellett, kellő körültekintéssel végrehajtott megvalósítás esetén, jelentős lehetőségeket látott, különösen a képzési vonzerő és a hallgatói tapasztalatszerzés növelése, valamint a hátrányos helyzetű hallgatók megsegítése tekintetében (Soós, 2016). A duális képzés vonatkozásában a Szegedi Tudományegyetem Szociális Munka és Szociálpolitika Tanszékének átfogó vizsgálata szintén arra jutott, hogy bizonyos feltételek teljesülése esetén, a bevezetés előnyei jelentősebbek lehetnek a veszélyeknél (Mihalka, 2017).

Az új képzési forma a 2019/2020. tanévtől működik a budapesti és a dél-alföldi képzőintézményekben. Tanulmányunkban a duális képzés felsőoktatási bevezetésének

okait, a képzési modell alapvető szabályait és jellemzőit, a szociális munka területén való bevezetés előzményeit, valamint a képzési modell elvi előnyeit és veszélyeit vesszük sorra. Bemutatjuk továbbá a Gál Ferenc Egyetem duális szociális munka szakja képzési curriculumának fejlesztési hátterét és folyamatait. A humán segítség területén megvalósított oktatási innováció fejlesztő hatását, eredményességét a duális képzésbe bekapcsolódott hallgatókkal és mentoraikkal készített fókuszcsoporthoz tartozó interjúk kutatási eredményeink elemzésével igazoljuk.

A DUÁLIS RENDSZERŰ FELSŐFOKÚ KÉPZÉSEK KIALAKÍTÁSÁNAK OKAI, CÉLJAI

A Magyarországra adaptált duális modell alapelveit a német műszaki felsőoktatásban dolgozták ki. A felsőoktatási intézmény és az ipari vállalatok között a képzési feladatok megosztásán alapuló, gyakorlatközpontú oktatási formát alapvetően a szükséglet hívta életre. A tőkeerős ipari cégek gyakran olyan drága innovatív eszközöket alkalmaztak, amelyekkel a felsőoktatási intézmények nem rendelkeztek, s melyek kezelésének megtanulására így csak céges környezetben volt lehetőség. A duális képzés elindítása a hallgatók gyorsabb céges integrálását tette lehetővé (Jósvai, 2015).

A modell kialakításának másik oka az egyes ipari ágazatokban realizálódó munkaerőhiány volt. Célként jelent meg, hogy a munkaerőhiánnyal küzdő területekhez kapcsolódó képzéseket – a már a képzés során megszerezhető bérrel, valamint a gyakorlatorientált, közvetlenül hasznosítható ismereteket nyújtó képzési rendszerrel – vonzóbbá tegyék a fiatalok számára. A modell központi eleme tehát a képzési feladatok megosztása elsősorban annak érdekében, hogy a képzések jobban tudjanak alkalmazkodni a munkáltatók igényeihez, s ezen keresztül a hallgatók, vagyis a potenciális munkavállalók elvárásaihoz is. Németországban a duális jellegű képzéseknek többféle modellje működik, a képző intézmények a vállalati partnerekkel egyeztetve maguk választhatják ki az adott szakterülethez leginkább alkalmazkodó modellt. A képzéstípus bevezetésének fontos eredménye, hogy e műszaki képzési területek valóban vonzóvá váltak napjaink egyre gyakorlatiasabban gondolkodó fiataljai számára, s ennek hatására számos területen megszűnt, vagy jelentősen csökkent a diplomás munkaerőhiány (Jósvai, 2015).

AZ ELSŐ DUÁLIS JELLEGŰ KÉPZÉSI TAPASZTALATOK A MAGYAR FELSŐOKTATÁSBAN

A duális képzések hazai bevezetését modellkísérletek előzték meg. Az egyik a Széchenyi István Egyetemen (a továbbiakban SZE) mások mellett az AUDI Hungáriával együttműködésben megvalósított „Practing modell” volt. Ennek a lényege, hogy a BA szakos hallgatók 2,5 évig elsősorban elméleti képzésben vesznek részt, az utolsó évet viszont egészében az általuk ekkor kiválasztott, a képzéssel együttműködő gyakorlati helyen töltik. „Az ipari gyakorlat ideje alatt a hallgatók kedvezményes tanulmányi rend szerint tanulhatnak, és a Practing Alapítvány ösztöndíjában (minimum 40 000

Ft/hó) részesülnek (SZE, 2015).” Az utolsó év elméleti stúdiumainak teljesítését kidolgozott e-tananyag segíti, a gyakorlati idő alatt ezekből a hallgató alapvetően önállóan készül fel.

A másik, a Kecskeméti Főiskola (2015) által a mások mellett a Mercedes-Benz Manufacturing Hungaryval együttműködésben megvalósított duális modellben a hallgató az első évtől elkezd a képzés kezdetén kiválasztott gyakorlati helyen a munkába való betanulást. Az elméleti stúdiumok és a gyakorlatok szorosan egymásra épülnek, az elméleti féléveket gyakorlati munkavégzés követi.

Mindkét modell eredményesen zárult. Igaz, a megvalósítási időszaknak voltak nehézségei, a hallgatókra nagyobb teher hárult, s ennek eredményeképpen néhányan csúsztak a képzési feladataik teljesítésével, s a részvevő oktatóknak is több szervezési és adminisztratív feladatot kellett ellátniuk. Ugyanakkor a realizált előnyök a hallgatók, a felsőoktatási intézmények és a cégek részéről egyaránt messze meghaladták a hátrányokat. E kísérleti képzésekbe való bekerülésért nagy verseny folyt a hallgatók között, a résztvevők jelentős pótlólagos ösztöndíjhoz jutottak, s gyakorlatuk révén többségük már a képzés időszakában egy megfelelő munkahelyet szerzett. Ahogy ezzel kapcsolatban az SZE képzésének értékelése kapcsán egyik részvevő hallgató fogalmazott: *»Tanár Úr, ennél jobbat nem tehettek volna velünk«* (Jósvai, 2015). Ugyanakkor a cég is egy „kész munkaerőt” kapott, egy jól működő vállalat pedig a munkahely biztosítása mellett, a honi adóbevételek növeléséhez is hozzájárul.

Fontos azonban kiemelni, hogy a modellkísérletek mellett, a mérnökképzésekben bevezetett duális képzések is jelentős vonzerővel bírtak: „[...] több egyetemen többszörös a túljelentkezés a meghirdetett duális képzésre; a Kecskeméti Főiskolán 67 helyre 800 hallgató, Szombathelyen pedig a rendelkezésre álló 50 helyre 240 jelentkező [...]” (Eduline, 2014). E képzések népszerűségében a gyakorlati helyeként megjelölt neves, nagy cégeknek, a Mercedesnek és az Opelnek is lehetett szerepe, ugyanakkor a duális típusú felsőfokú képzések általános vonzereje sem vitatható. Mindezt jól jelzi, hogy „[...] minden esetben többen jelentkeztek azoknak az intézményeknek az érintett szakjaira, ahol indul duális formában a képzés, mint azokra, ahol ilyen képzési forma nem lesz elérhető szeptembertől” (Felvi, 2015).

A DUÁLIS FELSOÓKTATÁSI KÉPZÉS ALAPELVEI

A duális felsőoktatási képzésekre vonatkozó érvényben lévő, a modellkísérletekben szerzett tapasztalatokra jelentősen építő szabályozás lényegi elemei az alábbiak;

- A duális képzésben a felsőoktatási intézmény és a gyakorlati hely szorosan együttműködik, a képzési feladatokat megosztják.
- A hallgató a felsőoktatásban mindenképpen szükségszerűen megszerzett ismereteken túl, az adott szervezethez kötődő elméleti és gyakorlati ismereteket szerez, bekapcsolódik a munkába, munkaszerződéssel, bérért alkalmazták.
- A gyakorlatnak rá kell épülnie a normál képzéssel legalább 90%-ban egyező fel-

sőoktatási ismeretekre, egy, indokolt esetben két elméleti félévet követi a termelési/szolgáltatási szektorban letöltendő gyakorlat.

- A hallgató a gyakorlat során elméleti és gyakorlati ismereteket, továbbá munkakultúrát tanul.
- Kötelezően részt vesz a munkában, önálló projektet valósít meg.
- A gyakorlati időtartam nem sértheti a felsőoktatás tanulmányi idejét, a gyakorlat az üres időkre, illetve a vizsgaidőszak egy részére és a tanulmányi szünetekre tevődik (az év során a hallgatóknak legalább négy szabad hetet szükséges biztosítani).
- A hallgató 10 hónapig ösztöndíjat, párhuzamosan 12 hónapig bért kap, amely összege legalább a minimálbér 65%-a.
- A duális jellegű képzés csak nem duálissal párhuzamosan működtethető.
- A munkaszerződést mindkét fél felbonthatja, ekkor a hallgató a nem duális képzési formában folytathatja tanulmányait (Duális Képzési Tanács, 2015-2019).

A FELSŐFOKÚ SZOCIÁLIS KÉPZÉSEK ELINDULÁSA MAGYARORSZÁGON

A szocialista társadalmi berendezkedés eredményeképpen a rendszerváltást megelőző időszakban a szociális szolgáltatási rendszer kiépítetlen volt (Ferge, 1986), s a Bárczy Gusztáv Gyógypedagógiai Főiskolán zajló szociális szervező, valamint ELTE-n 1985-től „féllegálisan” működő szociálpolitika képzéseken¹ kívül, ekkor nem képeztek a magyar felsőoktatásban szociális szakembereket. A működő intézmények munkaerő szükségletét így kiegészítetlen, illetve más típusú képzettséggel rendelkező munkavállalókkal elégítették ki. E kedvezőtlen helyzetet tovább nehezítette, hogy a rendszerváltás időszakában tömegesen jelentek meg beavatkozást igénylő, ekkor Magyarországon ismét szinte új típusúnak tekinthető problémák (hajléktalanság, munkanélküliség). A fentiek miatt új típusú és nagyobb volumenű szociális szolgáltatási rendszert kellett kialakítani. Ennek következtében rövid időn belül, nagyszámú szociális szakember foglalkoztatására mutatkozott igény. E társadalmi szükségletre reagálva indult el 1989-ben a főiskolai szintű szociális munkás és a szociálpedagógus képzés Szekszárdon, illetve Esztergomban (Soós, 2005). Egy évvel később – az ezzel kapcsolatos 1990-ben Sopronban lezajlott konferencián kidolgozott elveket követve – Budapesten a Bárczy Gusztáv Gyógypedagógiai Tanárképző Főiskolán és a ELTE-n, valamint Nyíregyházán, Pécsen, Szegeden és Szombathelyen elindult az alapvetően gyakorlatcentrikus szociális munkás főiskolai képzés (Balogh és mtsai, 2015).

A FELSŐOKTATÁSI KÉPZÉSI RÉSZVÉTEL

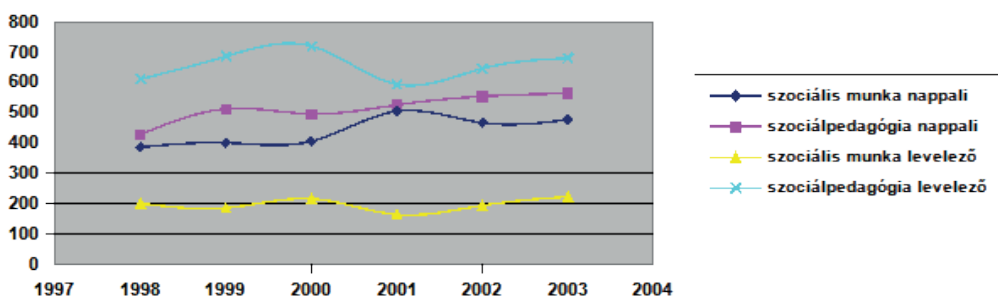
ÉS A SZAKEMBERSZÜKSÉGLET ALAKULÁSA A SZOCIÁLIS KÉPZÉSEKBEN

A társadalmi igényekre és szükségletekre - melyek egybeestek a felsőfokú képzések

¹ A hallgatók hivatalosan szociológia szakon tanultak, ám ténylegesen szociálpolitikus képzésben vettek részt.

íránti kereslet jelentős növekedésével és a felsőoktatás kapuinak széles rétegek előtti kitérővel – az átalakuló és exponenciálisan növekvő méretű felsőoktatás² gyorsan reagált, ennek eredményeképpen újabb és újabb képzési helyeken indítottak szociális munkás és szociálpedagógus főiskolai képzéseket. Ez jelentős hallgatói létszámnövekedést eredményezett. „A kilencvenes évek közepéhez képest 2002-re majdnem háromszorosára nőtt a szociális alapképzésekben résztvevők száma. Ekkorra már közel 11.000 diák tanult felsőoktatási intézményekben [...] 2008-ban összesen 10.225-en vettek részt valamilyen szociális képzésben” (Temesvári, 2010: 36). Ebben az évben a szociális képzésekre jelentkezők aránya az összes jelentkezőhöz képest elérte az 5%-ot (Felvi.hu 2009 in Temesváry, 2010.), amely volumen hosszú távon jelentősen meghaladta a tényleges szakmetszükségletet. Érdekes az expanziós időszak hallgatói összetételét részletesebben megvizsgálni (1. ábra).

1. sz. ábra: Államilag finanszírozott helyek létszámainak alakulása 1998 és 2003 között az általános szociális munkás és a szociálpedagógus hallgatók vonatkozásában



Forrás: Felsőoktatási felvételi tájékoztató 1997-2002. (in Temesváry, 2010: 39).

„A szociálpedagógus hallgatók közül kétszer annyian tanulnak levelező tagozaton, mint nappali képzésben. Kiemelkedő levelezős képző intézmények a Nyugat-Magyarországi Egyetem és a Debreceni Egyetem, míg a kisebbek közül az Apor Vilmos Katolikus Főiskola, mely három intézmény a szociálpedagógus levelező hallgatók kétharmadának képzéséért felelős” (Temesváry, 2010).

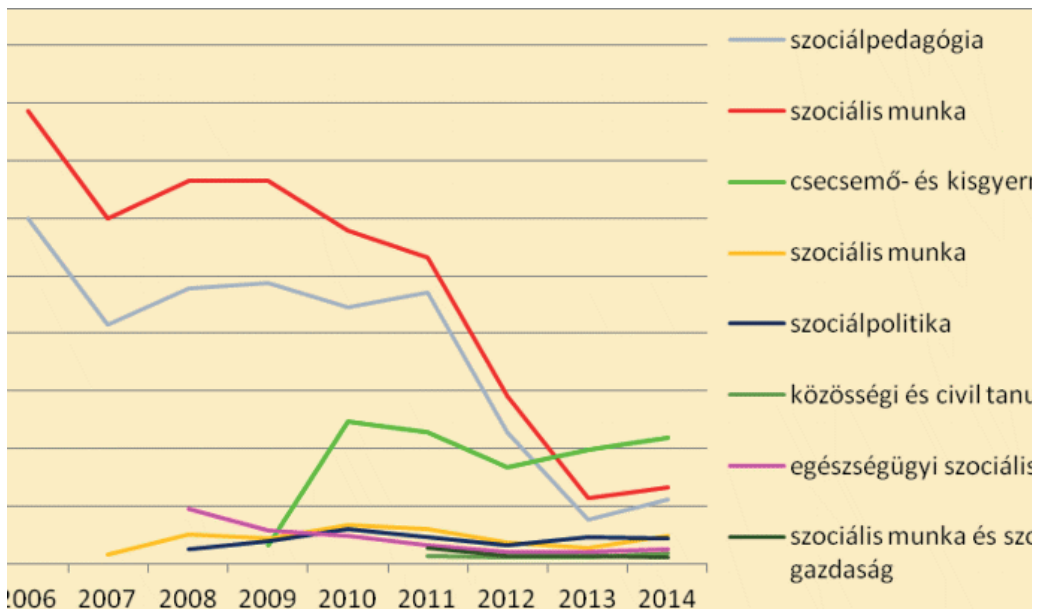
A „képzési boomnak” csupán egyik, vélhetően nem is a fő oka volt a szociális szakemberek iránti igény növekedése. Legalább ekkora hajtóerő volt az „általános”, „bármilyen” típusú diploma iránti igény. Ez részben a szocialista időszak „hagyatéka”, mivel a magánszektor ekkor hiányzott, az állami szektorban való elhelyezkedés pedig – legalábbis a szocializmus időszakának második felében és általánosságban – a képzettségi szint bizonyult döntőnek. Az ekkor célzottan kirívóan alacsony létszám-

² A hallgatói létszám 1990–2002 között - csökkenő korosztályi létszám mellett – megnégyszereződött (KSH, 2009).

mal működtetett felsőoktatásban megszerzett, gyakorlatilag bármilyen típusú diploma jelentős foglalkoztatási és egyéb előnyöket (pl. gyorsabban kiutalt állami bérlakás) jelentett.³ Emellett a rendszerváltást követően egyes munkahelyeken, különösen a közszférában, valóban megkövetelték egy diplomát, vagy ha nem is követelték meg, annak megszerzése jelentős bérelőnyt jelentett és jelent ma is. Ezért ezen időszakban jellemző volt a hallgatói létszám jelentős növekedése azon képzések levelező tagozatán, amelyeken relatíve kisebb energiabefektetéssel lehetett megszerezni valamely (döntően humán vagy társadalomtudományi) diplomát.⁴

Az általános diplomaigény döntő részének kielégítését követően a létszámadatok - közelítve a hosszú távú szakmai szükségletekhez – hozzávetőlegesen a felére csökkentek, s közben a nappali/levelező tagozaton tanulók egymáshoz viszonyított aránya is jelentősen változott. (2. ábra)

2. ábra: Az egyes szociális alapképzésekre felvételt nyert hallgatók képzési forma szerinti megoszlása



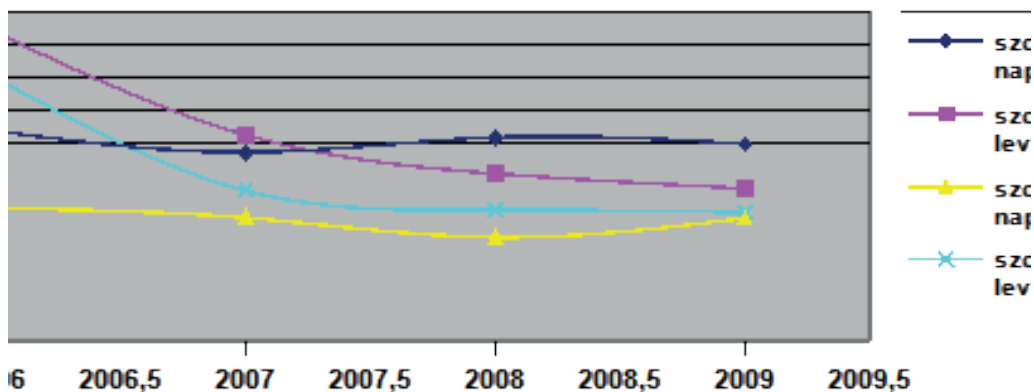
Forrás: www.felvi.hu (in Temesváry, 2010: 39).

A 2009-2012 közötti évekre jellemző lassú csökkenés időszaka 2013-ra zárult le, ekkortól a felvett hallgatók száma drasztikusan visszaesett (3. ábra.)

³ Ekkor vált „szállóigévé” az idősebbek körében ma is sokat emlegetett mondat, ti; „A boldoguláshoz mindenképpen kell egy diploma.”

⁴ Aligha szükséges ecsetelni, e jelenség milyen hosszú távú hatással bírt e szakok és e szakmák társadalmi megítélésére.

3. ábra: a szociális felsőoktatási szakokra felvett hallgatók száma 2006–2014 (fő)



Forrás: www.felvi.hu (in Balogh és mtsai, 2015:27).

A visszaesés kezdete az az év volt, amikortól a társadalomtudományi képzésekben kötelező felvételi követelménnyé vált legalább egy tantárgyból az emelt szintű érettségi vizsga letétele. E követelmény nagy számban téríthette el e képzésektől a gyengébb iskolai eredményű, korábban jelentős arányban szociális képzésekre jelentkező tanulókat. Ennek hatására az országos összes hallgatói létszám évfolyamonként mindössze néhány száz főre esett vissza, s e szinten stagnált egészen napjainkig. A korábbi időszakok tanulói összetétele alapján (Balogh et al., 2015) feltételezhető, hogy a hátrányosabb helyzetű, a szakmára nyitott, de kevésbé jó tanulmányi eredményű hallgatók jelentős arányban kiszorulhattak e képzésekből.

AZ ELLÁTÓRENDSZER SZAKEMBERSZÜKSÉGLETÉNEK ALAKULÁSA

A szociális ágazatban alkalmazottak létszáma a '90-es évektől - kisebb hullámzásokkal, megtorpanásokkal - folyamatosan növekszik. Az Emberi Erőforrás Minisztérium adatai (MTI, 2013) szerint 2013 decemberében már mintegy 73.000 szakmai álláshelyet tartottak nyilván, melynek hozzávetőlegesen harmada diplomához kötött, vagyis legalább 24-25.000 diplomás – többségében szociális végzettségű szakember – alkalmazására volt szükség. Ezen időszaktól csak ágazati összesített adatokkal rendelkezünk - 2021-ben 167.800 fő dolgozott a szektorban (KSH, 2022) - ám a korábbi arányok alapján joggal feltételezhető, hogy a munkavállalók több mint fele (90.000-100.000 fő között) dolgozhat szakmai, ennek pedig hozzávetőlegesen harmada diplomát igénylő munkakörben (KSH, 2022).

Az alacsony társadalmi és anyagi megbecsültség, a lelkileg kimerítő munka miatt, a szakmában jelentős a pályaelhagyás, egy 2021-ben végzett reprezentatív vizsgálat (Gyarmati, 2021) eredménye alapján az intézményi fluktuációs ráta 26%-os (!) a szektorban, igaz, az egyes intézményeket elhagyók egy része ágazaton belül vált, ám jelentős a pályaelhagyók aránya is. Ezért évente többes nagyságrendű folyamatos utánpótlásra van/lenne szükség. Ráadásul a társadalom elöregedése, a szociális problémák növekedése miatt, a szakemberek iránti igény folyamatos növekedése prognosztizálható. A szociális ágazat, ezáltal a szociális felsőoktatás azonban kevésbé vonzza a fiatalokat. Mindezt jól mutatja, hogy 2021-ben a szociális szektorban; „Az átlagéletkor 48 év. A pályakezdők aránya (20-30 éves korcsoport) mindössze 6%. [...] 40-60 év közötti a dolgozók 73%-a” (Gyarmati, 2021).

A foglalkoztatási szükségletek és a hallgatói létszámok között tehát nagy az eltérés, ráadásul a hallgatók jelentős része végül nem szerez diplomát, illetve más területen tanul tovább, vagy helyezkedik el, ami napjainkra a szakképzett munkaerő jelentős hiányához vezetett az ágazatban. Ebből következően a hallgatói létszám növelése, a szakmai utánpótlás biztosítása fontos társadalmi és szociális szakmai érdek. Az elmúlt években a képzési létszám növelésére tett kísérletek – a felsőoktatási intézmények PR tevékenységének és toborzó munkájának a fokozása, társadalomismeret tantárgyból emelt szintű érettségire felkészítő ingyenes tanfolyamokat meghirdetése és lebonyolítása – nem hozta meg a várt eredményeket. Ezt azért fontos kiemelni, mivel a duális képzés bevezetésének egyik fő indoka a szakemberhiányos területeken az adott szakmának a fiatalabb korosztályok számára vonzóbbá tétele, illetve a munkaerőhiány mielőbbi pótlása volt.

A FELSŐFOKÚ SZOCIÁLIS KÉPZÉSEKBE TANULÓK TÁRSADALMI ÖSSZETÉTELE

Balogh és munkatársai (2015) valamennyi képzőhelyre kiterjedő kutatása alapján, a képzésekben résztvevők jelentős arányban hátrányos helyzetű családokból származó, leendő elsőgenerációs értelmiségiek. Kiemelik azt is, hogy a szociális képzések iránt nagy számban érdeklődnek hátrányos helyzetű, részben emiatt a segítő szakma végzésére motivált, ám gyengébb tanulási teljesítményű, így e képzésekbe bekerülni nem tudó fiatalok.

Az egri, a győri és a hajdúböszörményi szociálpedagógus képzésekben szerzett (oktatói) tapasztalatok alapján a hallgatók megélhetési gondjai miatt, gyakori a tanulás melletti munkavállalás, s emiatt jelentős arányú a „kedvezményes tanulmányi rend” kérelmezése is. Az alsóbb évfolyamú hallgatók jellemzően nem szociális szakmai, hanem döntően kereskedelmi vagy ipari jellegű állást találnak. Ezt a típusú munkavégzést és a tanulást rendszerint nehezen tudják összeegyeztetni, s gyakran elveszítik a szociális segítő szakma iránti motivációjukat, így e hallgatók jelentős részét a képzések és a szakma végül el is veszíti.

Kapcsolattartó szerző:
 Soós Zsolt
 Gál Ferenc Egyetem
 Egészség- és Szociális Tudományi Kar
 5700 Gyula
 Szent István u. 17-19.
 soos.zsolt@gfe.hu

Corresponding author:
 Zsolt Soós
 Faculty of Health and Social Sciences
 Gál Ferenc University
 Szent István str. 17-19.
 5700 Gyula, Hungary
 soos.zsolt@gfe.hu

Hivatkozás: Homoki, A., & Soós, Zs. (2022). Duális képzés a szociális felsőoktatásban I. *Deliberationes* 15(2), 165-175.

IRODALOMJEGYZÉK

- A Magyarországi Szociális Szakemberek Képzéséért Egyesület (Iskolaszövetség) (2015) Álláspontja a duális képzésről a felsőfokú szociális képzésekben. http://www.3sz.hu/sites/default/files/ISZ_allasfoglalasa_a_dualis_kepzesrol_2015_04_30_0.pdf (Letöltés: 2022.11.12).
- Balogh, E., Budai, I., Goldmann, R., Puli, E., & Szöllösi, G. (2015). Felsőfokú szociális képzések Magyarországon. *Párbeszéd Szociális munka Folyóirat*, 4 (Különszám), 1-98.
- Bálint, J., Polónyi, I., & Siklós, B. (2006). *A felsőoktatás minősége*. Felsőoktatási Kutatóintézet.
- Duális Képzési Tanács. (2015-2019). *A duális felsőfokú képzés alapelvei*. [https://2015-2019.kormany.hu/download/4/1d/50000/Az%20Nftv-ben%](https://2015-2019.kormany.hu/download/4/1d/50000/Az%20Nftv-ben%20) (Letöltés: 2022. 11. 12.)
- EduLine. (2015). Itt a feketeleves: többszörös a túljelentkezés több egyetemre is. http://eduline.hu/felsooktatasi/2015/4/1/dualis_kepzes_felsooktatasi_tuljelenteke_0WK96Q (Letöltés: 2015.05.09.)
- Felvi.hu. (2015). Több mint 105 ezren jelentkeztek a 2015 szeptemberében induló képzésekre. http://www.felvi.hu/felveteli/ponthatarok_rangsorok/jelentkezo_es_felvettek/15a_jelentkezo_stat (Letöltés: 2015.10.09.)
- Ferge, Zs. (1986). *Fejezetek a magyar szegénypolitika történetéből*. Magvető.
- Kecskeméti Főiskola (2015). A duális képzésről. <http://felveteli.kefo.hu/dualis-tipusu-kepzes> (Letöltés: 2015.10.09.)
- Gyarmati, A. (2021). A szociális ágazatban dolgozók munkakörülményeinek, járványhelyzettel, szakszervezetekkel kapcsolatos véleményének felmérése. https://www.researchgate.net/publication/349519530_A_szocialis_agazatban_dolgozok_munkakorulmenyei_jarvanykezeles_erdekervenyesites (Letöltés: 2022.11.12)
- Magyar Távirati Iroda. (2013). Jön a szociális életpályamodell. http://m.portfolio.hu/gazdasag/munkaugyjon_a_szocialis_eletpalyamodell.193012.html (Letöltés: 2015.07.04.)

- Mihálka, M. (2015). Duális képzés a szociális munkában? A bevezethetőség vizsgálata a Dél-Alföld régióban. *Párbeszéd Szociális Munka Folyóirat* 4 (1), (oldalszám nélkül).
- Soós, Zs. (2005). *A szociális munka alapjai*. Comenius Bt.
- Soós, Zs. (2015). *A duális típusú képzés alkalmazásának lehetséges előnyei és veszélyei a szociális felsőoktatásban*. Szekcióelőadás. „Helyi tudásokkal felvértezve. Kutatók és innovatív gyakorlatok a szociális munkában.” c. szakmai konferencia. Károli Gáspár Református Egyetem - Magyarországi Szociális Szakemberek Képzéséért Egyesület (Iskolaszövetség). Budapest, 2015. november 20.
- Soós, Zs. (2016). A felsőfokú szociális képzések megújításának egy lehetséges eszköze: a duális képzés. *Szociálpedagógia*, 4 (1-2), 96-103.
- Soós, Zs. (2015). Interjú a duális képzésről Dr. Jósvai Jánossal, a Széchenyi István Egyetem járműipari gyakorlatokért felelős oktatójával. Készült 2015. szeptember 25. Széchenyi István Egyetem, Győr. Széchenyi István Egyetem. A practicingról. http://karrier.szepportal.hu/index.php?option=com_content&task=view&id=19&Itemid=49 (Letöltés: 2015.10.09.)
- Temesváry, Zs. (2010). A szociális szakképzések helyzete a mai magyar felsőoktatásban. *Kapocs*, 44 (1), 34-41.
- Felhasznált jogszabály és statisztikai adatbázisok, háttérforrások:
- Központi Statisztikai Hivatal. (2009). Statisztikai tükör. <https://www.ksh.hu/docs/hun/xftp/gyor/jel/jel30812.pdf> (Letöltés: 2015.05.09.)
- Központi Statisztikai Hivatal. (2022). Az alkalmazásban állók száma nemzetgazdasági áganként, 2021. https://www.ksh.hu/stadat_files/mun/hu/mun0052.html (Letöltés: 2022.11.12.)